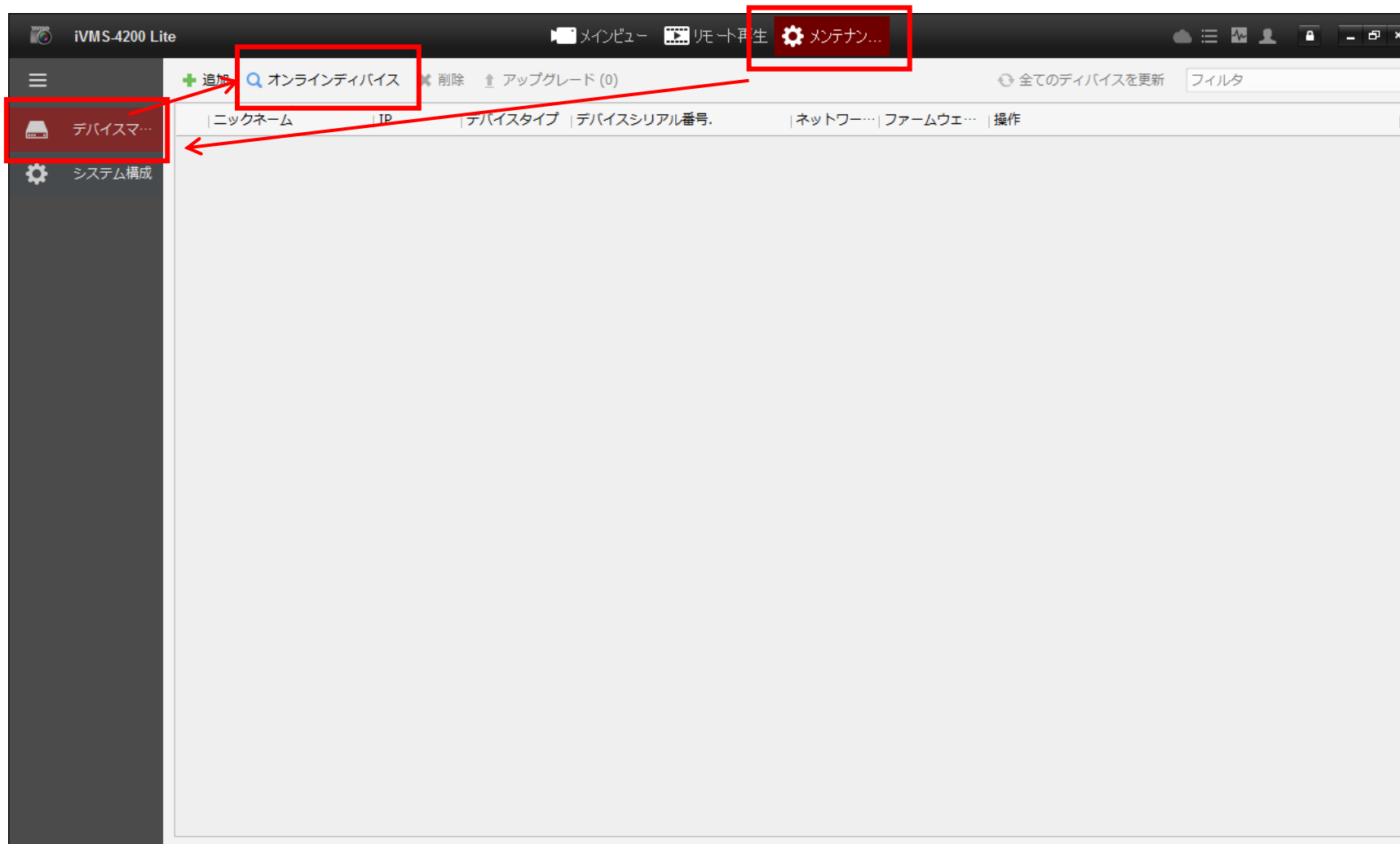


# iVMS4200 Lite 簡易マニュアル

# 1、デバイス登録手順

「メンテナンス」→「デバイスマネージャ」→「オンラインデバイス」をクリック。



# 1、デバイス登録手順

「オンラインデバイス」から登録したいデバイスにチェックを入れ、追加をクリックします。

The screenshot displays the 'Online Devices' dialog box within the iVMS-4200 Lite application. The dialog contains a table of devices with the following columns: IP, Device Type, Firmware Version, Security, Server Port, Device Serial Number, Start Time, and Add. The first row is selected with a checked checkbox. A red arrow points from this row to the 'Add' button at the bottom right of the dialog.

IP	デバイスタイプ	ファームウェアバージョン	セキュリティ	サーバポート	デバイスシ...	開始時刻	追加
<input checked="" type="checkbox"/> 192.168.15.102	DS-2CD2625FWD-IZS	V5.4.6build 170616	アクティブした	8000	DS-2CD2625F...	2018-10-25 18:22:07	No
<input type="checkbox"/> 192.168.15.103	DS-2CD2522FWD-IS	V5.5.0build 170725	アクティブした	8000	DS-2CD2522F...	2018-11-20 10:42:01	No
<input type="checkbox"/> 192.168.15.104	DS-2CD2955FWD-IS	V5.4.5build 170216	アクティブした	8000	DS-2CD2955F...	2018-10-25 18:23:22	No
<input type="checkbox"/> 192.168.15.105	DS-2CD6362F-IVS	V5.4.5build 170206	アクティブした	8000	DS-2CD6362F...	2018-11-21 16:41:26	No
<input type="checkbox"/> 192.168.15.106	DS-2CD6362F-IVS	V5.4.5build 170206	アクティブした	8000	DS-2CD6362F...	2018-11-22 23:30:34	No
<input type="checkbox"/> 192.168.15.107	DS-2CD2625FWD-IZS	V5.4.6build 170616	アクティブした	8000	DS-2CD2625F...	2018-10-09 12:34:32	No
<input type="checkbox"/> 192.168.15.2	DS-2CD2122FWD-IS	V5.5.5build 180111	アクティブした	8000	DS-2CD2122F...	2018-11-24 12:18:58	No
<input type="checkbox"/> 192.168.254.5	DS-2CD2625FWD-IZS	V5.4.6build 170616	アクティブした	8000	DS-2CD2625F...	2018-11-16 10:13:40	No

# 1、デバイス登録手順

追加画面から「ニックネーム」「ユーザー名」「パスワード」を入力し、追加をクリックします。


The screenshot displays the 'オンラインデバイス' (Online Devices) management interface. A modal window titled '追加' (Add) is open, showing the following fields:

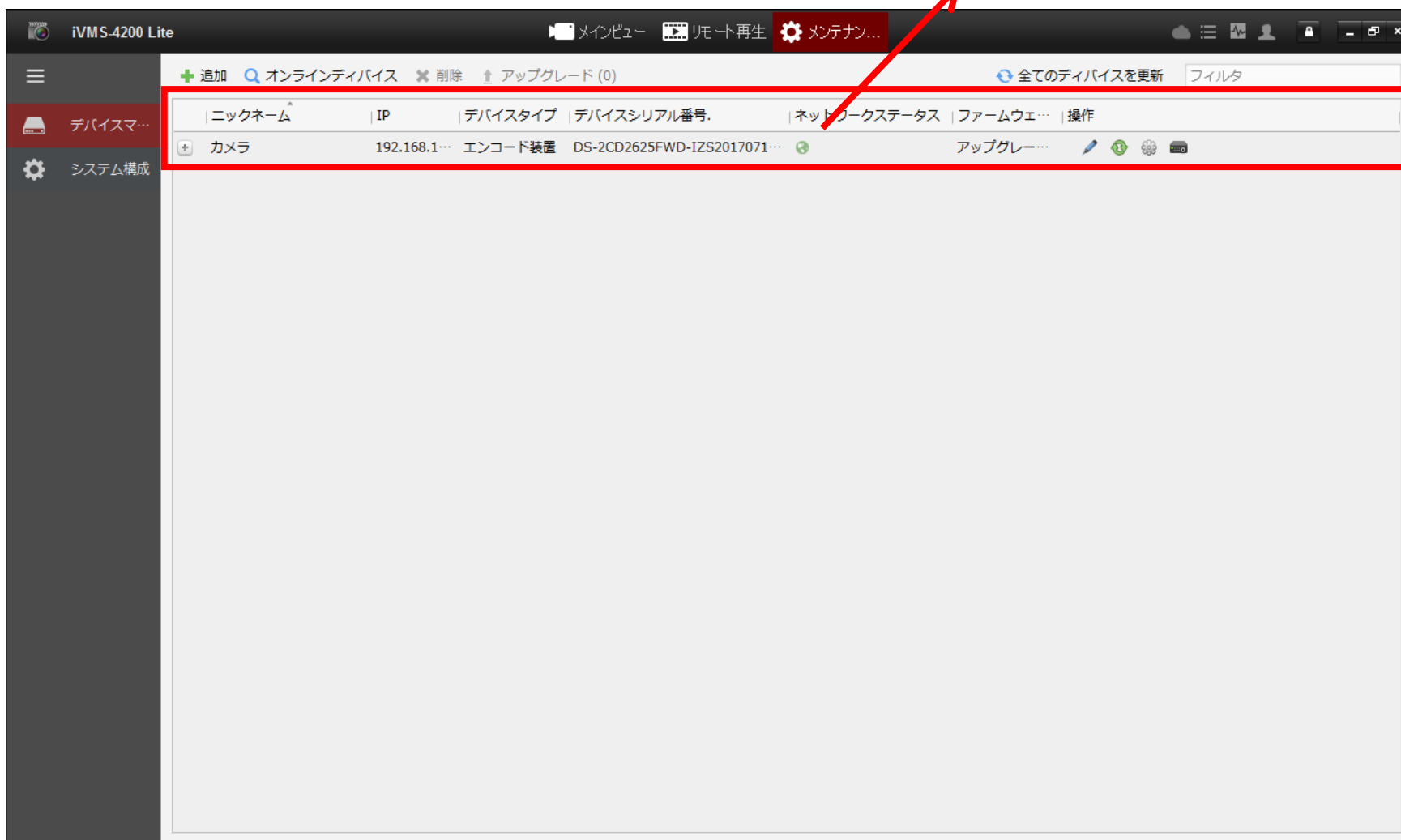
- ニックネーム: (Nickname) - Input field
- 住所: (Address) - Input field with value '192.168.15.102'
- ポート: (Port) - Input field with value '8000'
- ユーザー名: (Username) - Input field
- パスワード: (Password) - Input field

The '追加' (Add) button is highlighted with a red box. The background table shows the following data:

IP	デバイスタイプ	ファームウェアバージョン	セキュリティ	サーバポート	デバイスシリアル番号	開始時刻	追加
192.168.15.102	DS-2CD2625FWD-IZS	V5.4.6build 170616	アクティブした	8000	DS-2CD2625F...	2018-10-25 18:22:07	No
192.168.15.103	DS-2CD2522FWD-IS	V5.5.0build 170725	アクティブした	8000	DS-2CD2522F...	2018-11-20 10:42:01	No
192.168.15.104	DS-2					-25 18:23:22	No
192.168.15.105	DS-2					-21 16:41:26	No
192.168.15.106	DS-2					-22 23:30:34	No
192.168.15.107	DS-2					-09 12:34:32	No
192.168.15.2	DS-2					-24 12:18:58	No
192.168.15.231	DS-7					-22 16:40:08	No
192.168.15.236	DS-7					-21 16:08:50	No
192.168.15.44	DS-7					-26 09:35:49	No
192.168.254.5	DS-2					-16 10:13:40	No

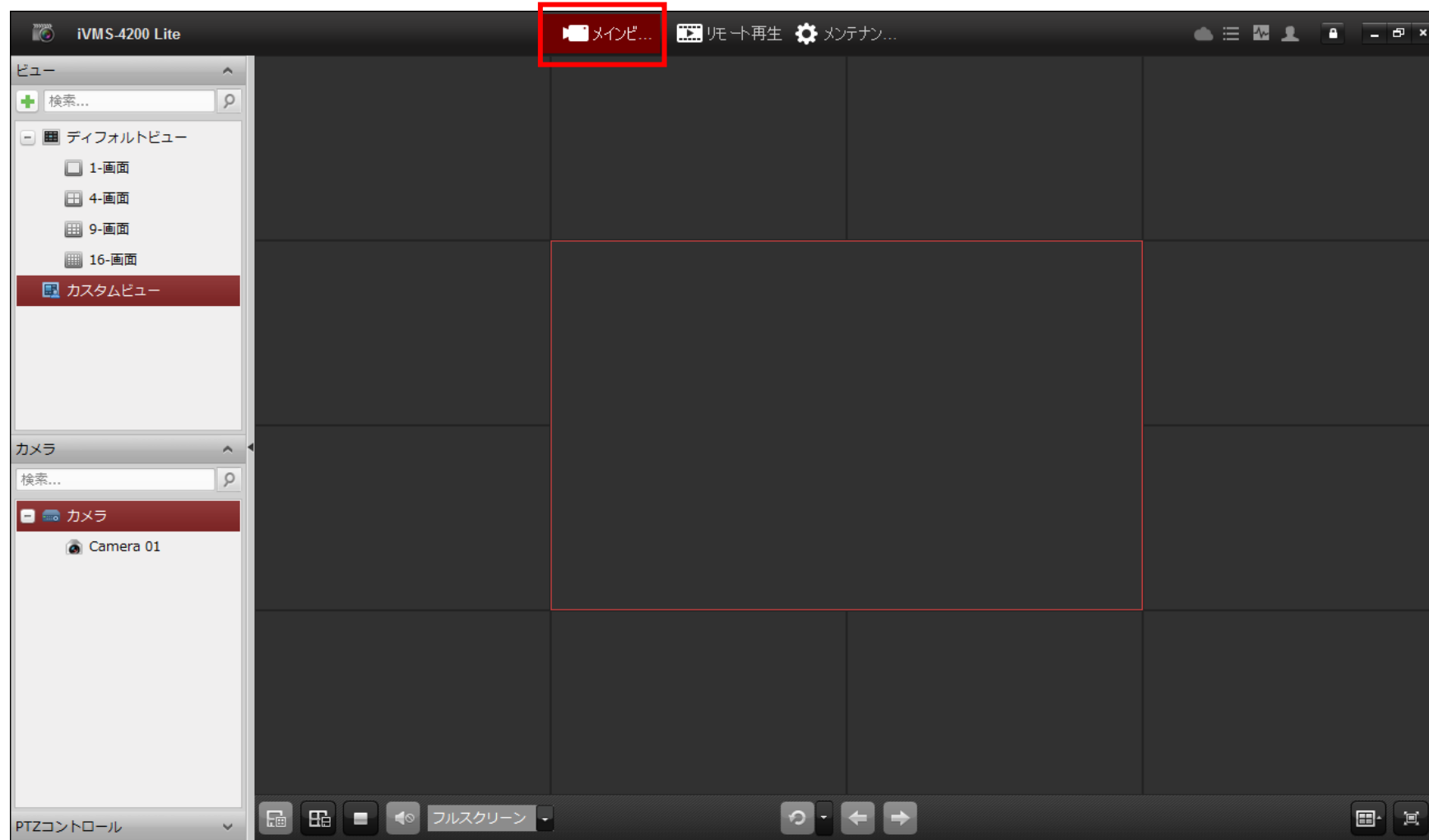
# 1、デバイス登録手順

追加が完了するとデバイスが表示されます。「ネットワークステータス」の  マークが緑色になれば接続完了となります。



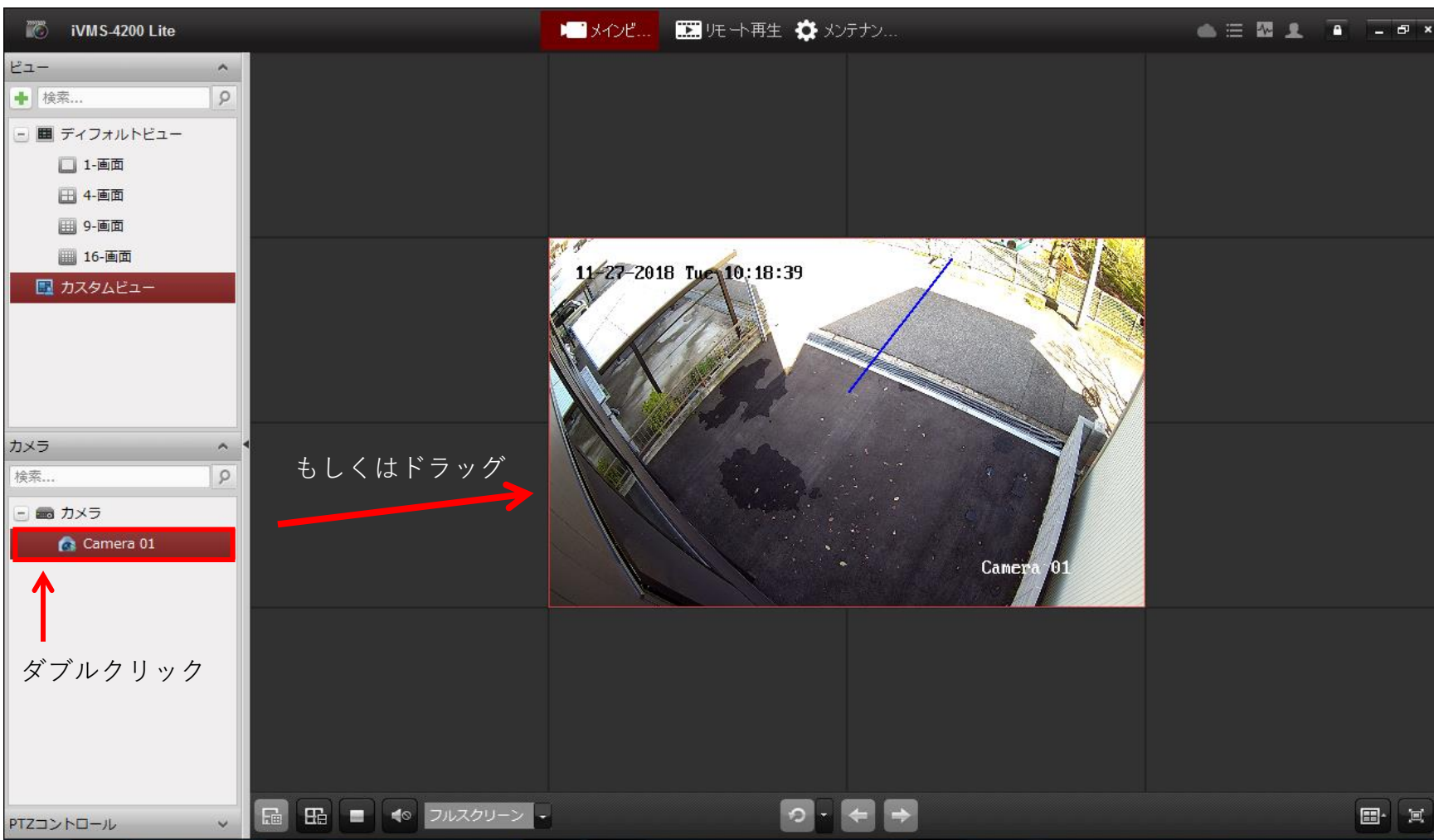
## 2、ライブビュー

「メインビュー」をクリックします。



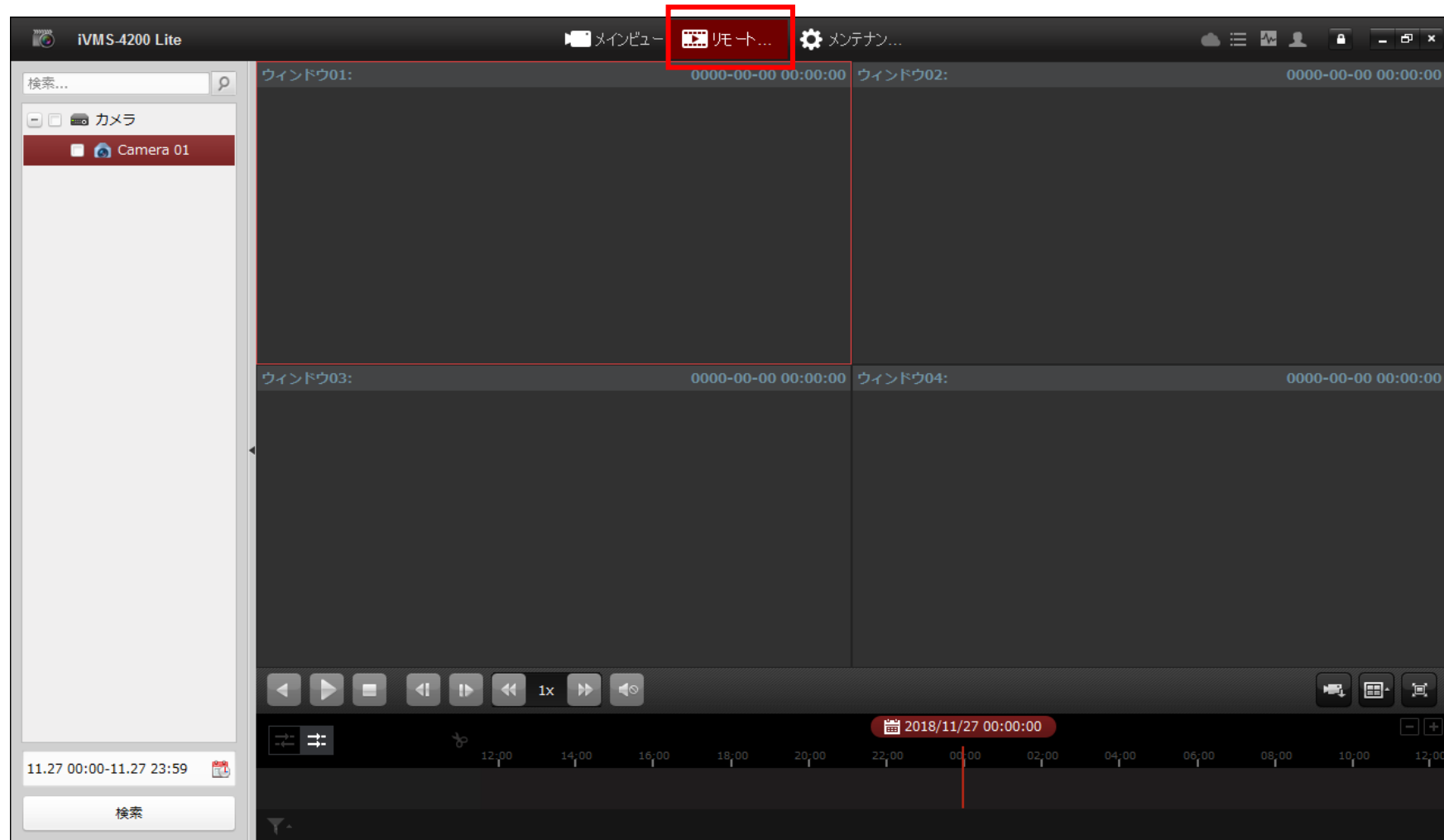
## 2、ライブビュー

デバイスをダブルクリック、もしくはドラッグすることで、ライブビューを表示させることができます。



### 3、リモート再生

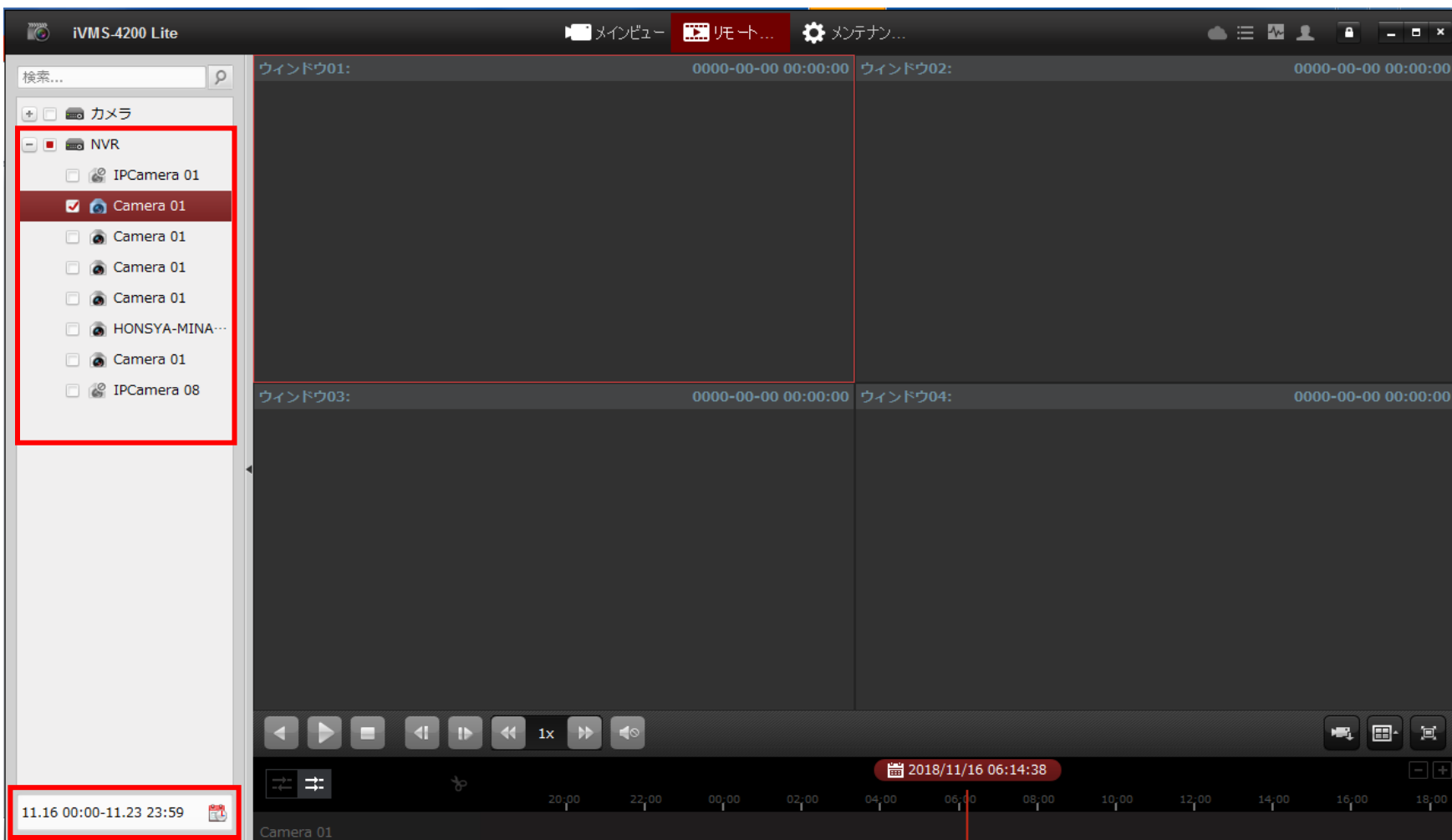
「リモート再生」をクリックします。





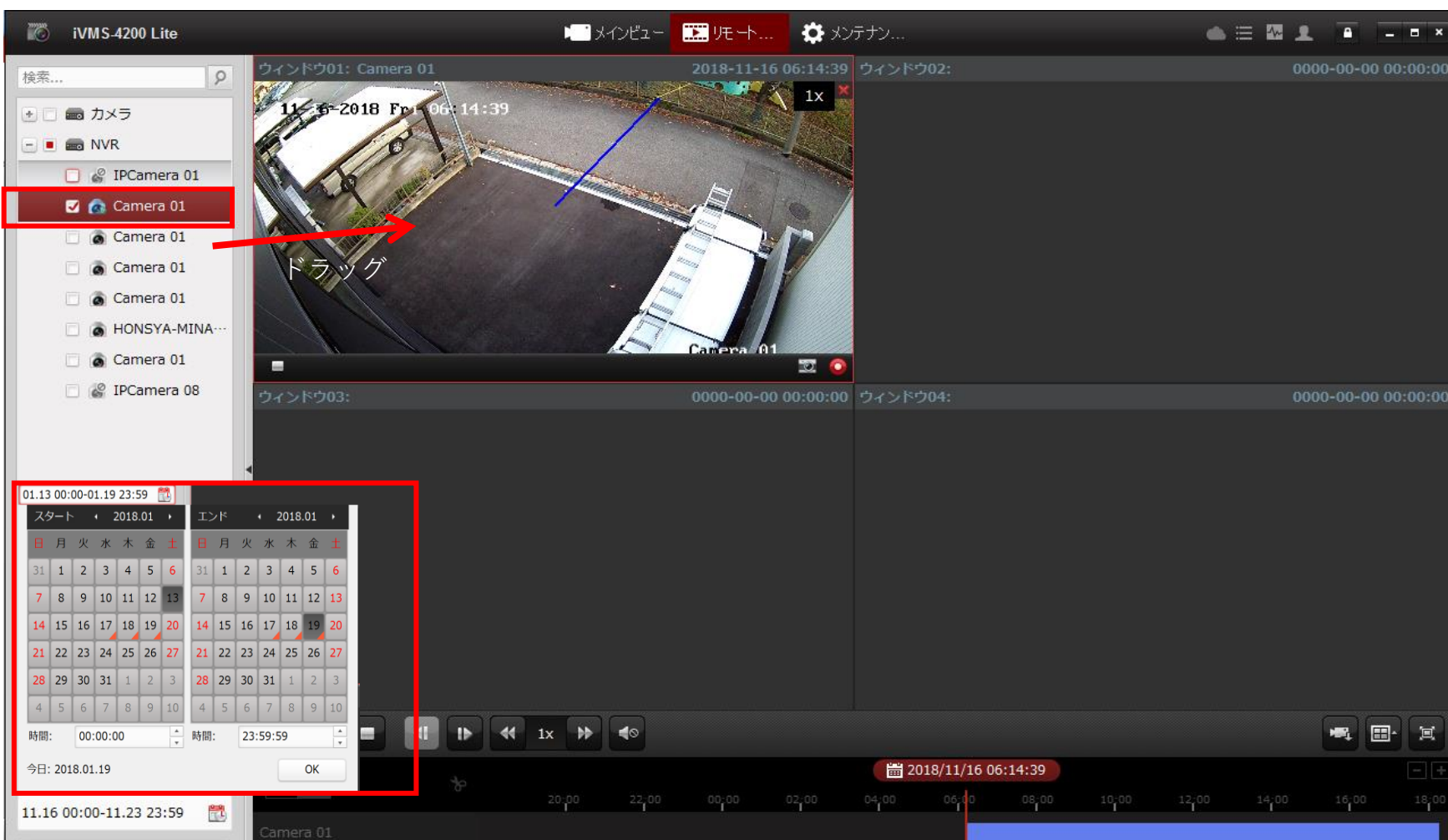
### 3、リモート再生

再生を行うデバイスにチェックを入れ、カレンダーをクリックします。

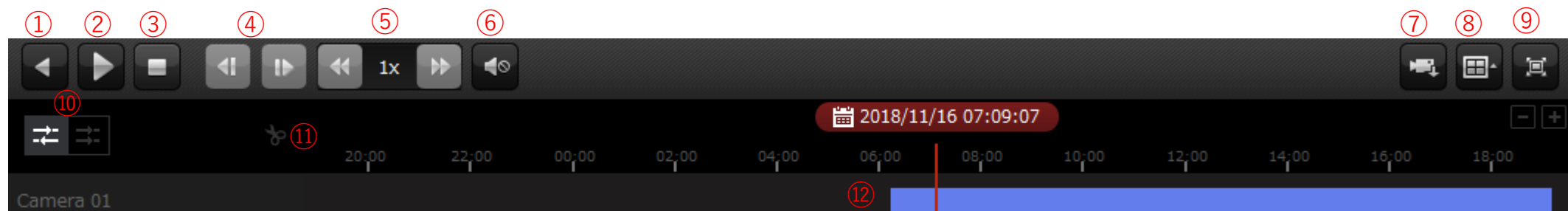


### 3、リモート再生

「スタート」で再生開始日、「エンド」で再生終了日を設定後、時間を指定し「OK」をクリックします。ウィンドウが閉じた後、チェックを入れてカメラをドラッグして、再生画面を表示させます。



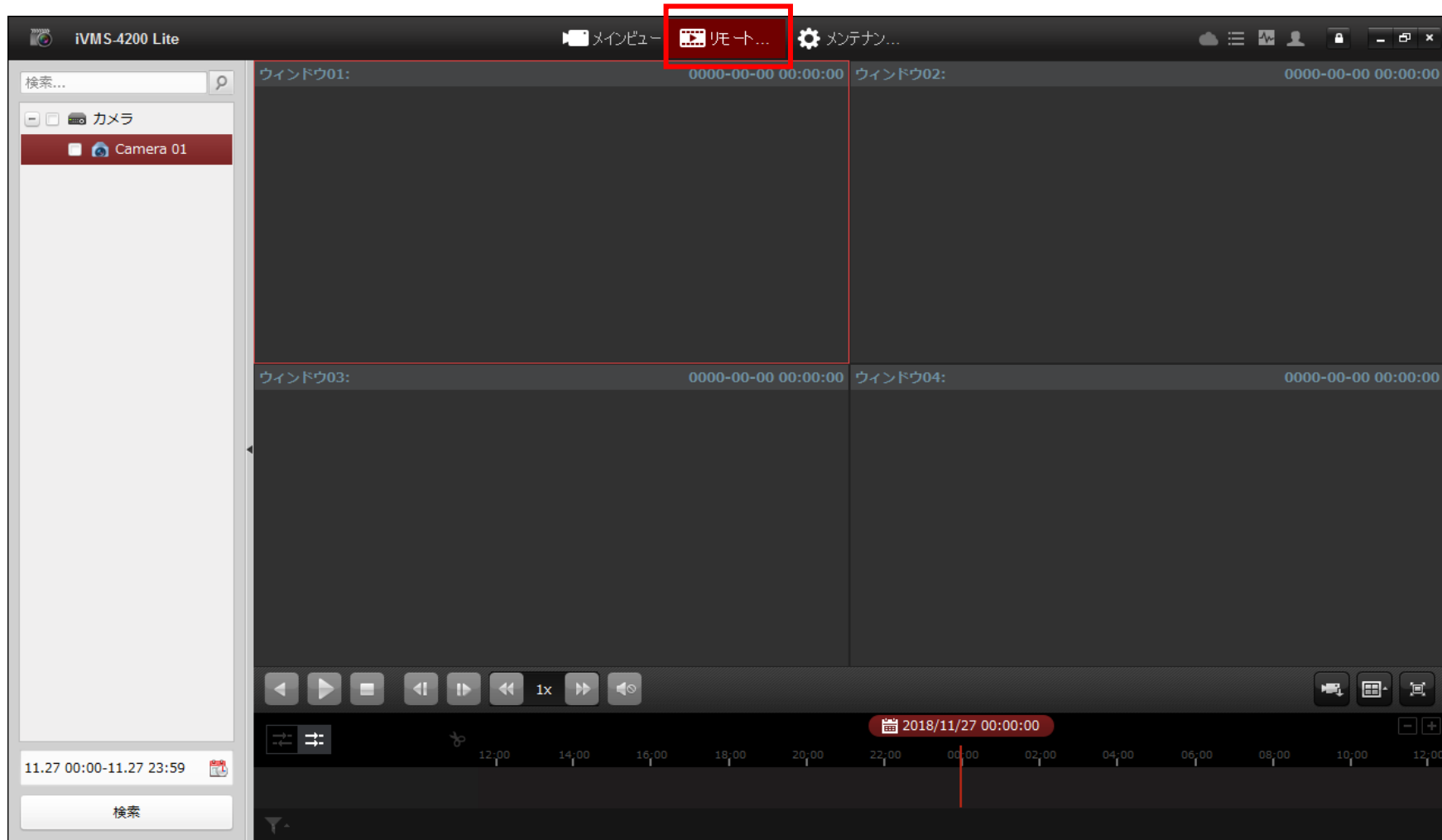
### 3、リモート再生



- ① 逆再生…ビデオファイルを逆方向に再生します。
- ② 再生の一時停止/再開…ビデオファイル再生を一時停止/再開します。
- ③ 再生を停止…すべてのカメラの再生を停止します。
- ④ シングルフレーム…ビデオファイルを1フレームずつ、再生します。
- ⑤ スロー再生/高速再生…再生速度を遅く/速くします。
- ⑥ 音量…音声のオン/オフの切り替え及び音量の調整を行います。
- ⑦ 録画データダウンロード（複数）…録画データを複数のカメラから選択し、ダウンロードを行います。
- ⑧ レイアウト…ウィンドウの分割設定します。
- ⑨ フルスクリーン…ビデオ再生を全画面モードで表示します。ESCで解除できます。
- ⑩ 非同期再生/同期再生…クリックしてビデオファイルを同期または非同期で再生します。
- ⑪ クリップ…カメラ1台を「開始時間」「終了時間」を指定して、録画データのダウンロードを行えます。
- ⑫ 再生バー…バーをドラッグすることにより、時間の移動が行えます。

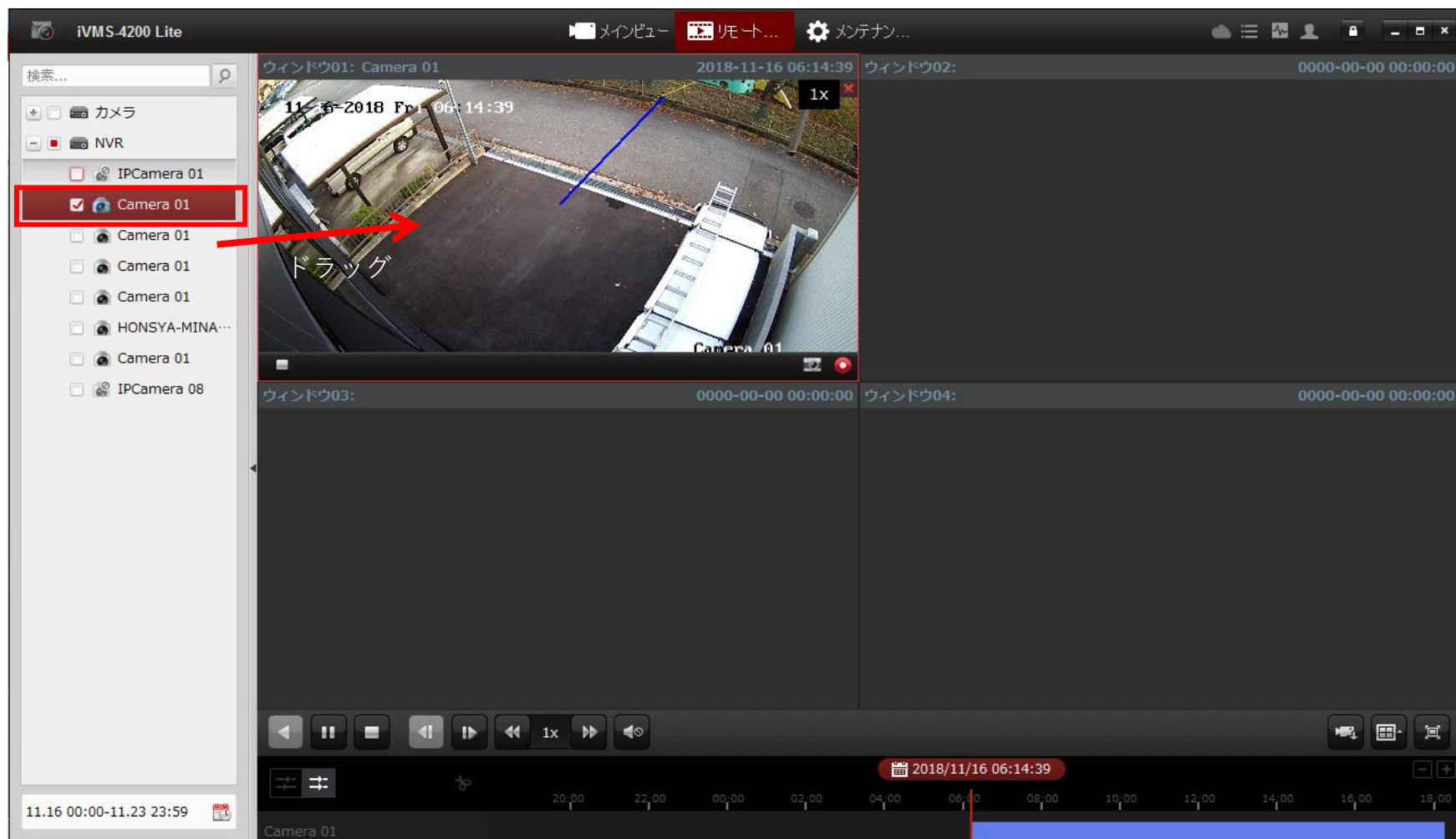
## 4、データの書き出し

「リモート再生」をクリックします。



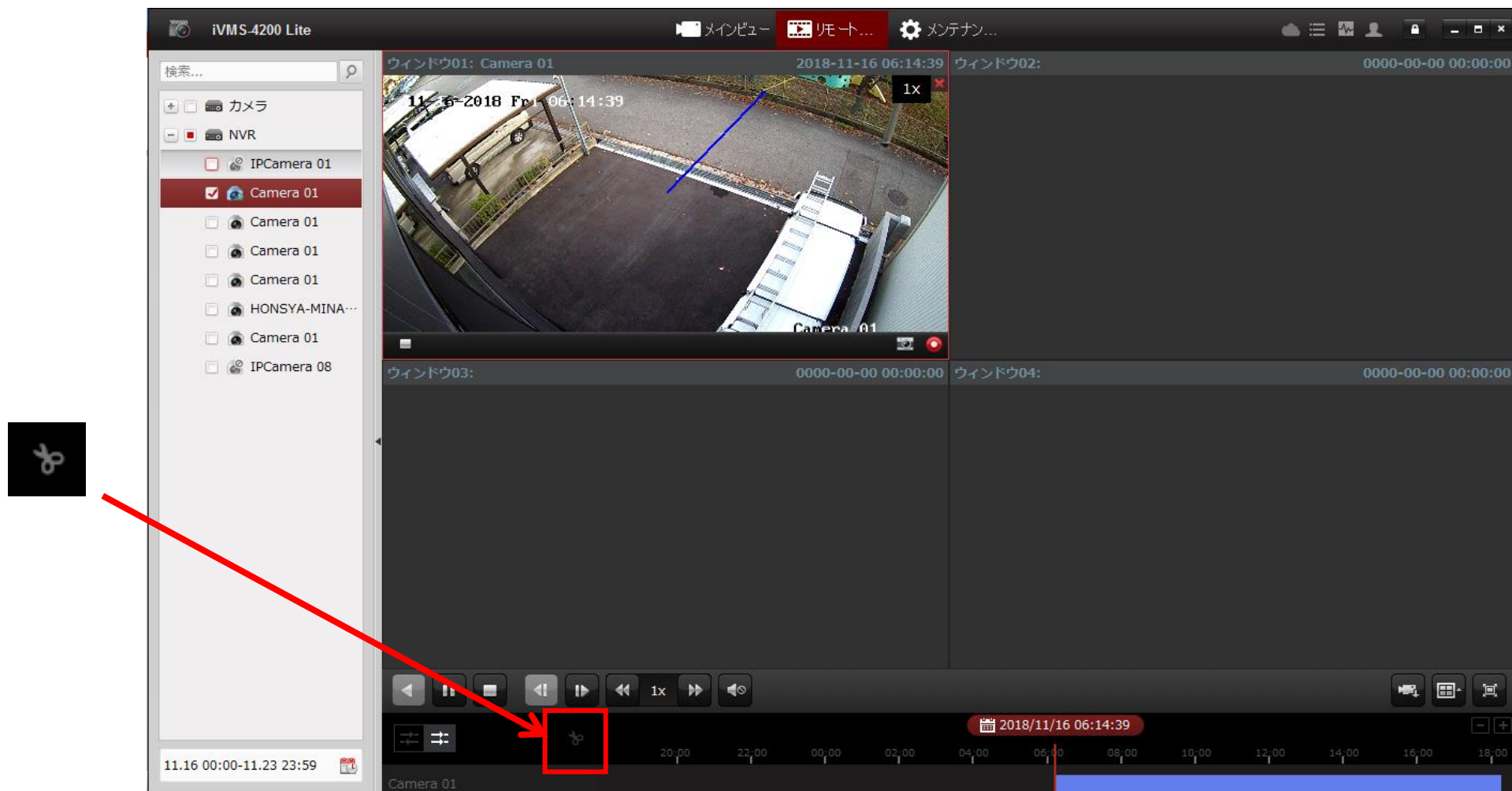
## 4、データの書き出し

書き出しを行うデバイスにチェックを入れ、ドラッグで再生画面を表示させます。



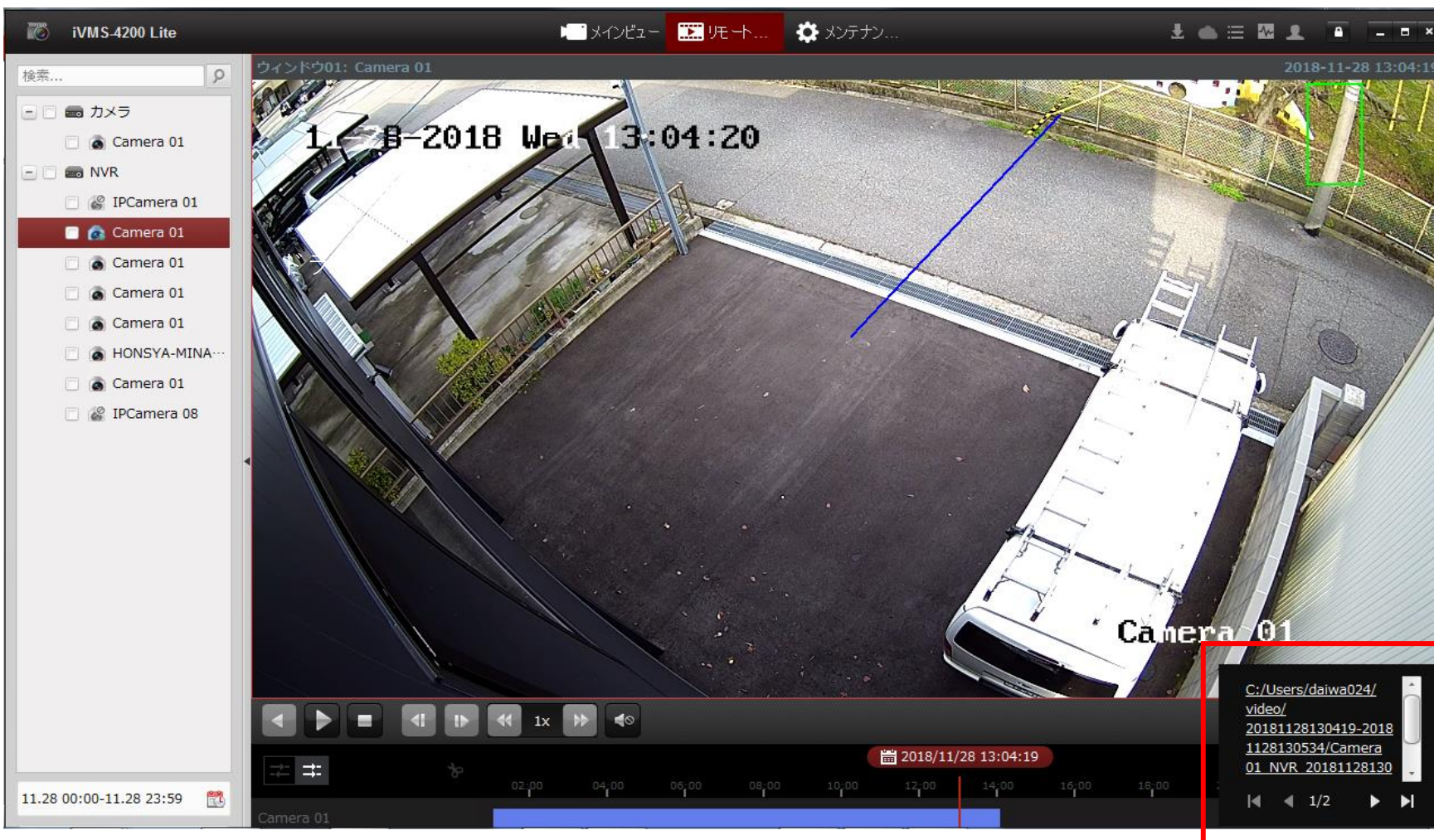
## 4、データの書き出し

✂ マークをクリックし、ウィンドウを表示させて、「開始時間」「終了時間」を指定し、「OK」をクリックします。



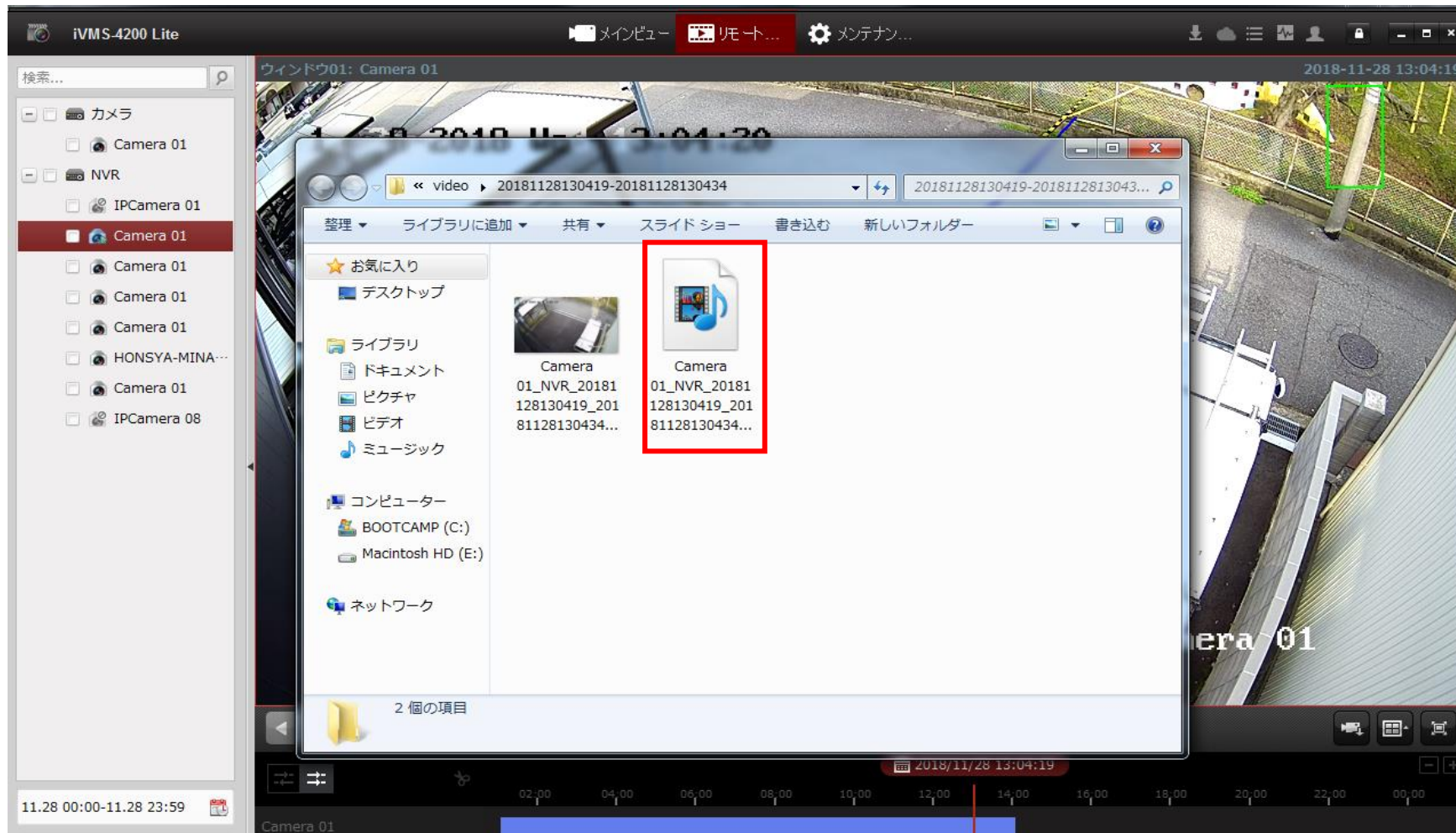
## 4、データの書き出し

しばらくすると画面右下にリンク先が表示されるので、リンクをクリックして保存先にアクセスします。




## 4、データの書き出し

保存完了です。





## 4、データの書き出し

また  のアイコンからも同様の作業でデータの書き出しを行うことが可能です。  
こちらの場合、複数台のデバイスのデータの書き出しが可能です。

