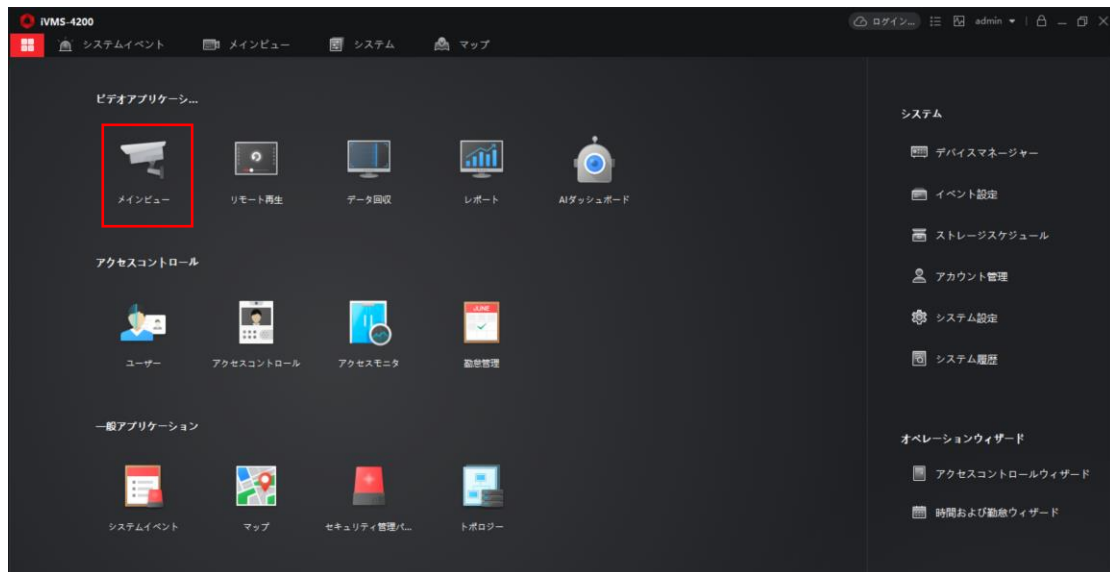


iVMS4200 シーケンス手順(自動切り替え)

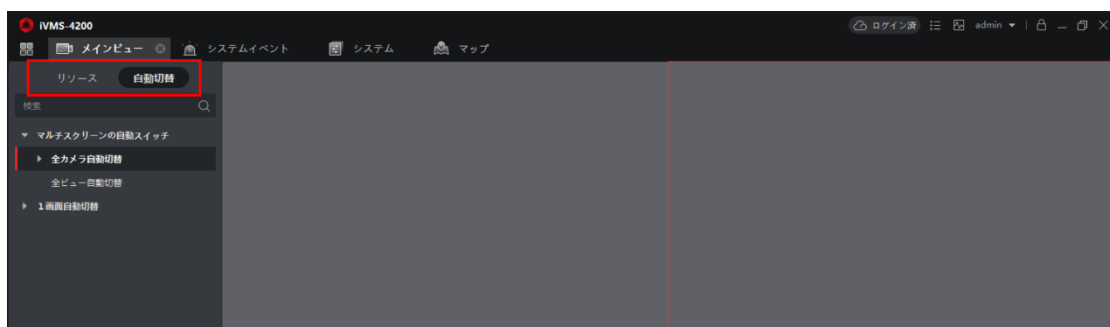
1.iVMS4200 を起動し、メインメニューからメインビューを開きます。



※Hik-Connect に登録済みのデバイスでシーケンスを行う場合は、
Hik-Connect にログインしてください。



2. 「リソース」→「自動切替」に変更します。



■シーケンスの種類

- ・全カメラ自動切替・・・iVMS4200 に登録されている機器全てのシーケンスを行います。
- ・全ビュー自動切替・・・カスタムビューによって作成したビューのシーケンスを行います。
- ・1画面自動切替・・・1ch ごとにシーケンスを行います。

3.シーケンスを行う前にシーケンス間隔・分割数を設定します。

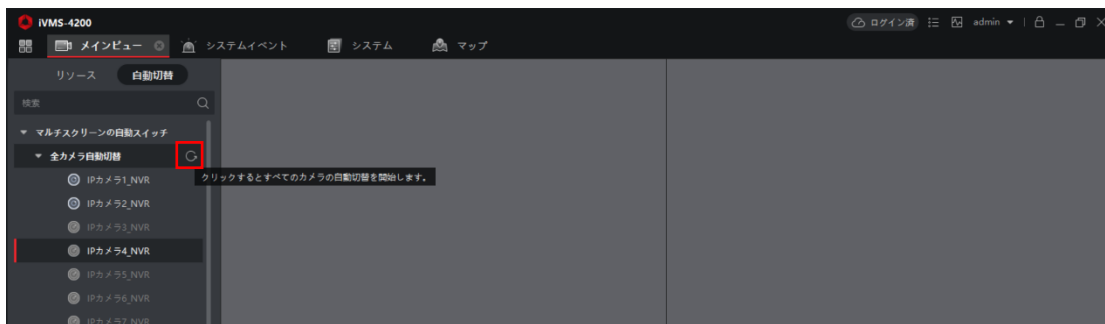
※シーケンス間隔・分割画面の変更はライブビューが停止している時のみ設定が可能です。

① ② ③ ④ ⑤ ⑥ ⑦



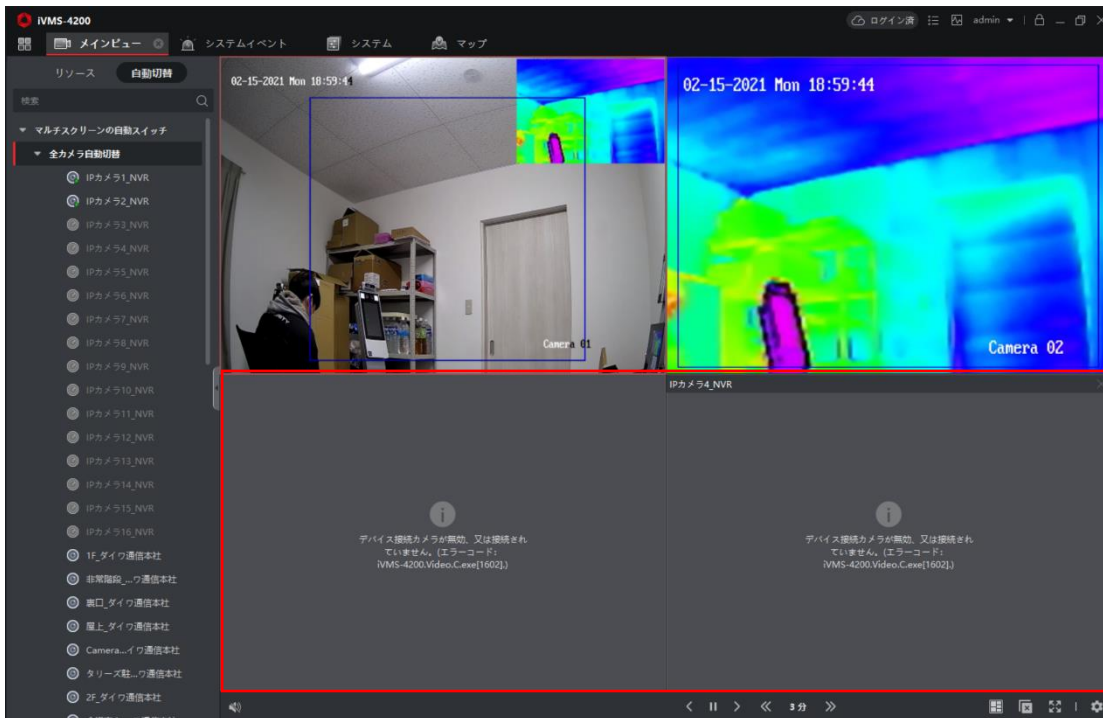
番号	説明
①	音声のボリューム変更・有効/無効
②	シーケンスの開始/停止・前のページ・次のページ
③	シーケンス間隔の変更
④	分割画面変更
⑤	ライブビュー開始/停止
⑥	フルスクリーン
⑦	各種設定

4.シーケンスタイプを選択し、サイクルマークをクリックしてシーケンスを開始します。

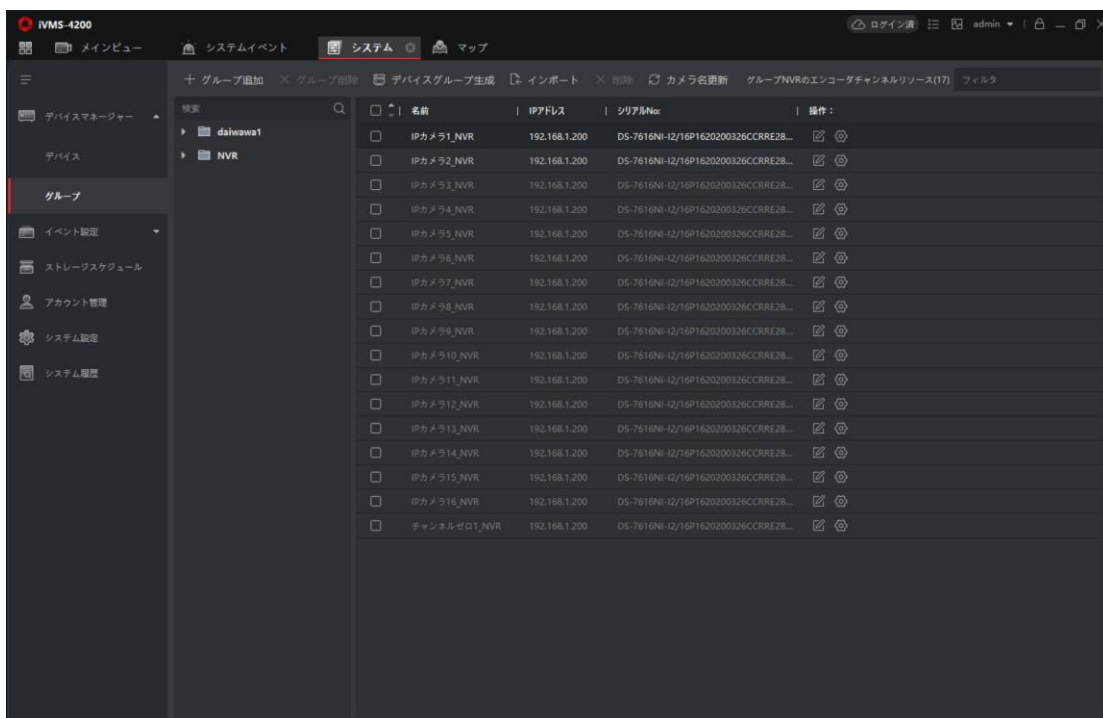


💡 不要な ch を削除する

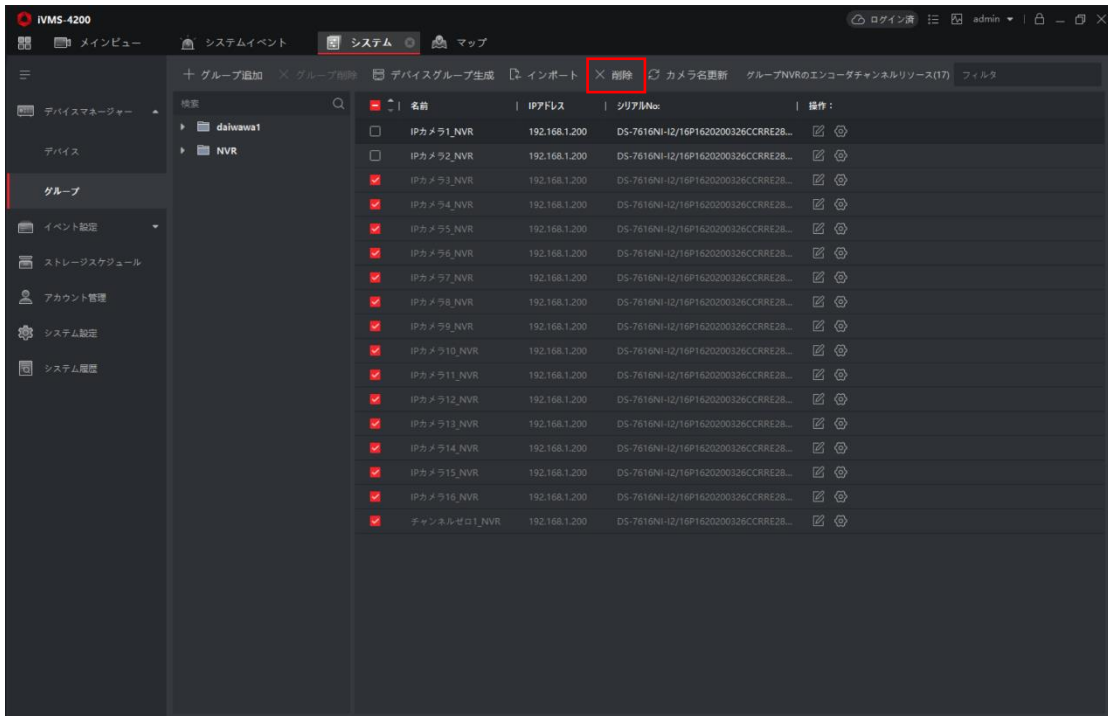
レコーダなどのデバイスで、カメラが登録されていない ch がある場合、画像のように不要な画面が表示されてしまいます。



1.メインメニューからデバイスマネージャー>グループにアクセスします。



不要な ch を選択後、「削除」をクリックし設定完了です。



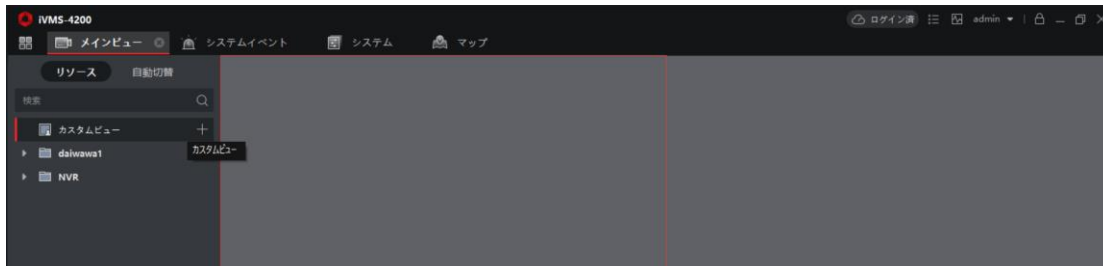
The screenshot shows the IVMS-4200 web interface. The top navigation bar includes 'システム' (System) and 'マップ' (Map). The main content area displays a table of camera channels under the 'グループ' (Group) section. The table has columns for '名前' (Name), 'IPアドレス' (IP Address), 'シリアルNo.' (Serial No.), and '操作' (Action). A red box highlights the '削除' (Delete) button in the top right of the table. The table lists 17 channels, with the first one unselected and the others selected.


名前	IPアドレス	シリアルNo.	操作
IPカメラ1_NVR	192.168.1.200	DS-7616NI-I2/16P1620200326CCRRE28...	<input type="checkbox"/> [Edit] [Refresh]
IPカメラ2_NVR	192.168.1.200	DS-7616NI-I2/16P1620200326CCRRE28...	<input checked="" type="checkbox"/> [Edit] [Refresh]
IPカメラ3_NVR	192.168.1.200	DS-7616NI-I2/16P1620200326CCRRE28...	<input checked="" type="checkbox"/> [Edit] [Refresh]
IPカメラ4_NVR	192.168.1.200	DS-7616NI-I2/16P1620200326CCRRE28...	<input checked="" type="checkbox"/> [Edit] [Refresh]
IPカメラ5_NVR	192.168.1.200	DS-7616NI-I2/16P1620200326CCRRE28...	<input checked="" type="checkbox"/> [Edit] [Refresh]
IPカメラ6_NVR	192.168.1.200	DS-7616NI-I2/16P1620200326CCRRE28...	<input checked="" type="checkbox"/> [Edit] [Refresh]
IPカメラ7_NVR	192.168.1.200	DS-7616NI-I2/16P1620200326CCRRE28...	<input checked="" type="checkbox"/> [Edit] [Refresh]
IPカメラ8_NVR	192.168.1.200	DS-7616NI-I2/16P1620200326CCRRE28...	<input checked="" type="checkbox"/> [Edit] [Refresh]
IPカメラ9_NVR	192.168.1.200	DS-7616NI-I2/16P1620200326CCRRE28...	<input checked="" type="checkbox"/> [Edit] [Refresh]
IPカメラ10_NVR	192.168.1.200	DS-7616NI-I2/16P1620200326CCRRE28...	<input checked="" type="checkbox"/> [Edit] [Refresh]
IPカメラ11_NVR	192.168.1.200	DS-7616NI-I2/16P1620200326CCRRE28...	<input checked="" type="checkbox"/> [Edit] [Refresh]
IPカメラ12_NVR	192.168.1.200	DS-7616NI-I2/16P1620200326CCRRE28...	<input checked="" type="checkbox"/> [Edit] [Refresh]
IPカメラ13_NVR	192.168.1.200	DS-7616NI-I2/16P1620200326CCRRE28...	<input checked="" type="checkbox"/> [Edit] [Refresh]
IPカメラ14_NVR	192.168.1.200	DS-7616NI-I2/16P1620200326CCRRE28...	<input checked="" type="checkbox"/> [Edit] [Refresh]
IPカメラ15_NVR	192.168.1.200	DS-7616NI-I2/16P1620200326CCRRE28...	<input checked="" type="checkbox"/> [Edit] [Refresh]
IPカメラ16_NVR	192.168.1.200	DS-7616NI-I2/16P1620200326CCRRE28...	<input checked="" type="checkbox"/> [Edit] [Refresh]
チャンネルゼロ1_NVR	192.168.1.200	DS-7616NI-I2/16P1620200326CCRRE28...	<input checked="" type="checkbox"/> [Edit] [Refresh]

💡シーケンスをカスタマイズする

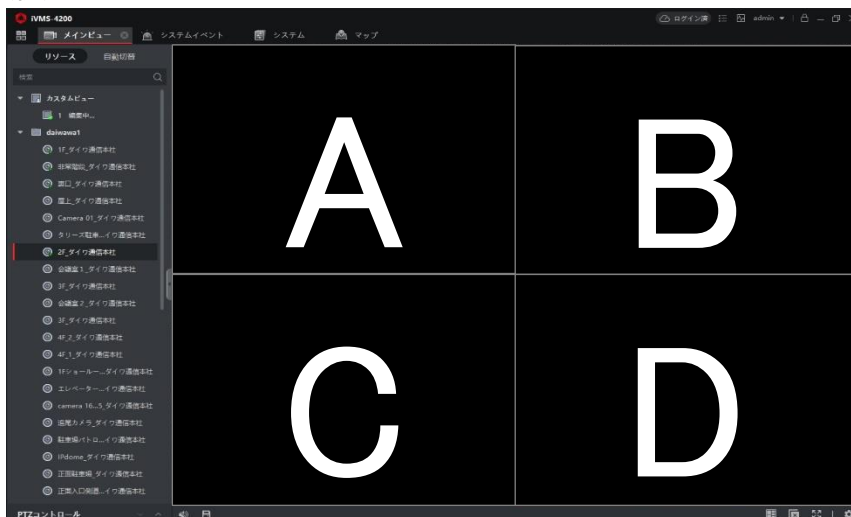
任意の映像やシーケンスを行う順番をカスタマイズすることができます。

- 1.メインビューにアクセスし「自動切替」になっている場合、「リソース」に変更します。
その後カスタムビューの項目で+をクリックしてカスタマイズビューを作成します。

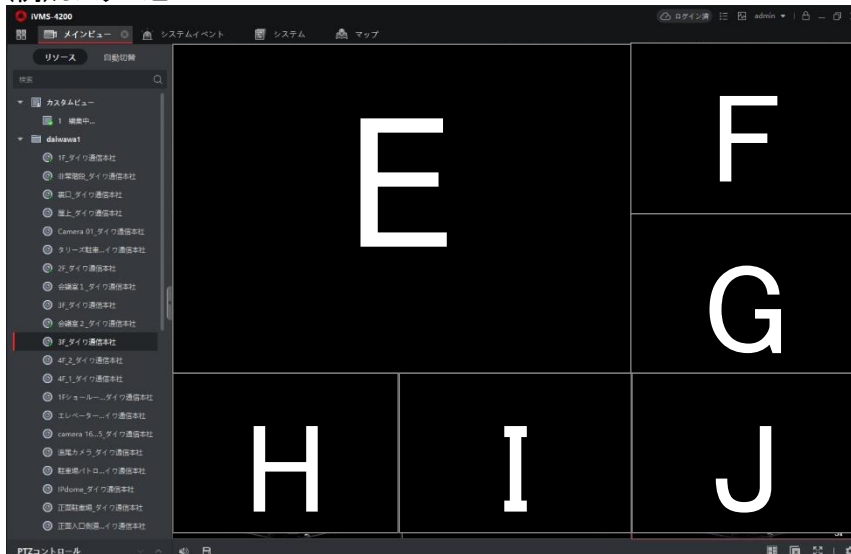


- 2.カスタムビュー名を決めて分割数・表示させる画面を実際に表示させて
カスタムが完了後、ライブビュー下部の  「ビュー保存」をクリックします。
※カスタムビューは 2 個以上作成してください。

(例)カスタムビュー1



(例)カスタムビュー2



3.リソースを「自動切替」に変更し「全ビュー自動切替」のサイクルマークをクリックしてシーケンスを開始します。

